

Figura 1

Baixe este manual e o software no endereço:
hemontv.com.br em Downloads

Fixe com os parafusos fornecidos o adaptador de monitor, no seu monitor LED/LCD.

Fig. 1



Figura 2

Coloque a base do teleprompter sobre a traseira do monitor e fixe com os manípulos fornecidos o seu monitor LED/LCD. Fig. 2



Figura 3

Insira o tubo mais espesso na base do teleprompter e aperte o manípulo fornecido. Instale o parafuso que fixa na chapa de aço. Fig. 3



Figura 4

Insira o tubo menos espesso no mandril de plástico, já com o suporte do espelho, e rosqueie.

Fig. 4



Coloque o espelho reflexivo nos 2 furos do suporte do vidro e fixe-o com cuidado com o manípulo fornecido.
Não usar força excessiva no aperto do parafuso com cabeça plástica (manípulo).



Pronto!
Seu teleprompter TPBA-ST está montado.

Ligue os cabos de força e VGA/HDMI.
(Estes cabos podem não ter sido fornecidos.)



O software livre pode ser baixado neste link:
www.hemontv.com.br
na sessão Downloads.

ATENÇÃO! USE SEMPRE O "WHITE BALANCE".

www.hemontv.com.br

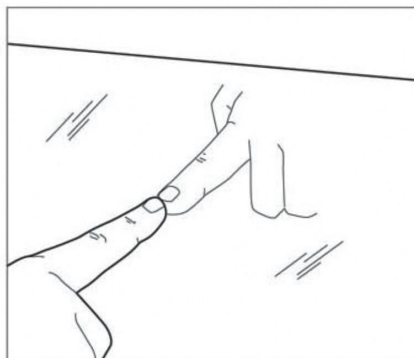
Guia de uso e manutenção do vidro de Teleprompter

A etiqueta vermelha, quando houver, deverá estar voltada para a câmera.

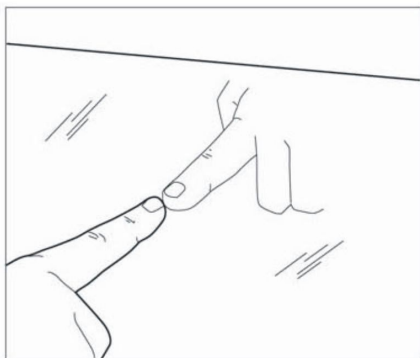
Segure um objeto, como a unha, por exemplo, contra o espelho, se existir um espaço entre o objeto e sua reflexão, este é o lado não revestido. Se não há um espaço entre o objeto e seu reflexo, este é o lado revestido.

O lado revestido ficará voltado para o locutor e o lado não revestido voltado para a câmera de vídeo.

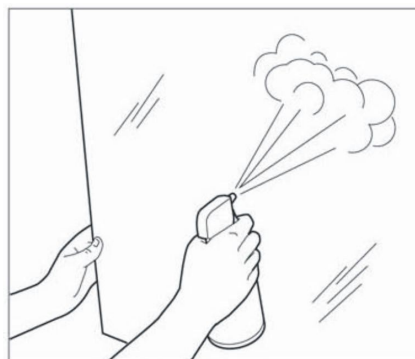
Tenha com a limpeza do espelho, o mesmo cuidado que com a limpeza da lente. Use um kit de limpeza específico para lentes, toalhas ou guardanapos de papel macios.



Lado revestido
Nenhum espaço
entre o dedo e
a reflexão.



Lado não revestido - espaço
entre o dedo e a reflexão.



Use jato de ar para remover a poeira.

INSTALANDO O SOFTWARE



(Figura 18)

verifique se o PC ou notebook tem uma placa com saídas para dois monitores.
Para instalar o segundo monitor é necessário seguir as recomendações abaixo ou do sistema operacional em uso.
No windows 7 clique como o botão direito do mouse no desktop e selecione o monitor 2,
Marque para estender a área ao monitor 2 (que deverá estar instalado no teleprompter)

O software está no CD fornecido. Abra o CD e clique no arquivo pretendido, descompactar em uma pasta.

Os arquivos descompactados terão a extensão (*.jar) pois foram escritos em Java.

Após a descompactação vamos ter os arquivos:
(Teleprompter_2010_B.jar) para rodar o software do teleprompter.
(Cronometro.jar) para rodar o software do cronometro.

NOTA IMPORTANTE!!!!

Para executar arquivos com a extensão (*.jar) é preciso que esteja instalado na máquina o JRE (máquina virtual java) que pode ser baixado gratuitamente do site da Oracle, escolha o sistema operacional que está se usando e faça o download.

Após a instalação do JRE, para executar qualquer programa escrito na linguagem Java basta dar um duplo clique no arquivo com a extensão (*.jar)
ou com o lado direito do mouse escolher a opção executar o arquivo usando o JRE.
A única instalação necessária é o JRE os arquivos (*.jar) são executados sem a necessidade de instalação, podem inclusive estar em um Pen-Driver.

Quando estiver em execução leia a ajuda dos programas para um melhor uso dos mesmos.

HARDWARE

Hardware recomendado:

Processador de 1.8 Ghz

Mémoria mínima de 1 Gb.

Usar placa de video com duas saidas.

Configuração da Máquina:

Habilitar a area estendida do windows.

Configurar as duas areas para a resolução de 1024 X 768.

O progama irá gerar 03 Telas:

Tela do Operador.

Tela do Monitor.

Tela do Espelho.

As Telas do Operador e do Monitor deve ficar no Monitor do Operador do Teleprompter.

A Tela do Espelho deve ser arrastada para o Monitor da caixa de Espelho e maximizada.

OPERAÇÃO

O texto que será exibido no espelho do teleprompter, deve ser aberto ou digitado na janela de Edição.

Este software trabalha apenas com o texto no formato *.txt.

Sempre que for digitado ou alterado o texto na janela de edição o botão "Validar" ficará com a cor vermelha alertando para que seja validado as informações após as alterações.

Após a Validação o texto pode ser visualizado na janela de Preview e também nas Tela do Espelho e a Tela do Monitor, o botão "Validar" passa a exibir a cor verde informando que as alterações foram realizadas.

Na area de Edição, deve-se usar os delimitadores duas barras // para a divisão do texto em Laudas.

O primeiro trecho de texto antes das // , será identificado como Lauda 1 os trechos seguintes após as duas barras // serão identificados como Lauda 2, Lauda 3, Lauda 4 até a quantidade de Laudas desejadas.

Após a validação, o Combo que faz a seleção de Laudas automaticamente será atualizado para a quantidade de Laudas e pode-se seleciona-las para a janela de Preview. Para acrescentar mais Laudas, basta digitar // duas barras e digitar o texto referente a esta Lauda e assim sucessivamente para as Laudas seguintes.

Exemplo: Texto da lauda 1// Texto da lauda 2// Texto da lauda 3// Texto da lauda 4... e assim sucessivamente
O texto correspondente a Lauda selecionada será exibido na tela de Preview com o tamanho do fonte usado na exibição do Espelho.

Na janela de Edição também é possível visualizar o texto com o fonte igual ao usado na tela do Espelho para facilitar a visualização de como está exibido no Espelho, esta operação é possível no menu editar e escolhendo-se o fonte para a area de Edição.

Acréscendo-se Laudas ou alterando o conteúdo das mesmas o combo manterá a Lauda selecionada anteriormente, caso se faça alguma remoção de Lauda o combo selecionará a primeira Lauda.

Maximizando-se a Tela do Monitor pode-se visualizar o conteúdo da Tela do Espelho sem o espelhamento do texto, neste caso a operação de rolagem pode ser feita através do mouse ou teclas:

Mouse clicando e arrastando para cima, rola texto acima.

Mouse clicando e arrastando para baixo, rola texto abaixo.

Girando a rodinha para cima aumenta a velocidade de rolagem.

Girando a rodinha para baixo diminui a velocidade de rolagem.

Um click rápido na rodinha sem deslocar o mouse para a rolagem.

Tecla seta acima rola o texto para cima.

Tecla seta abaixo rola o texto para baixo.

Tecla seta direita aumenta a velocidade de rolagem.

Tecla seta esquerda diminui a velocidade de rolagem.

Tecla End para a rolagem do texto.

Tecla Home posiciona o texto no inicio e reseta o cronometro.

O controle deslizante F.P.S controla a quantidade de Frames Por Segundo exibido, sendo que com uma quantia maior melhora o flicking porém exige mais processamento da máquina, deve ser escolhido uma posição que melhor se ajuste a maquina e a velocidade pretendida.

O cronometro é disparado toda vez que o texto rola para cima e resetao quando coloca-se o texto no inicio ou quando o texto chega na posição todo abaixo. Para destacar uma parte do texto de rolagem mudando-se a cor do mesmo siga os passos abaixo:

No menu Configurar escolhe-se a cor que se deseja para o Texto em Destaque, na janela de Edição em uma linha nova ("Enter") colocar dois bicudos << seguido de "Enter", digite o Texto que estará em Destaque em uma linha nova ("Enter") digite dois bicudos >> para finalizar o texto em Destaque.

Exemplo: Este texto estara com as letras sem destaque..... << Estas letras correspondentes ao texto em destaque estarão com a cor de destaque ate encontrar os dois bicudos que indica o final do Destaque..... >> Este texto estara com as letras sem destaque.....

Caso se queira exibir o texto no monitor do espelho sem estar invertido pode-se fazer através do menu configurar, bem como as cores de fundo, fonte, marca de referencia e cronometro.

Licença

A empresa Apotec e autores deste software, autorizam a utilização, cópia e distribuição sem custo, porém adverte que não assumem responsabilidades por falhas ou o não atendimento da expectativas dos usuários.